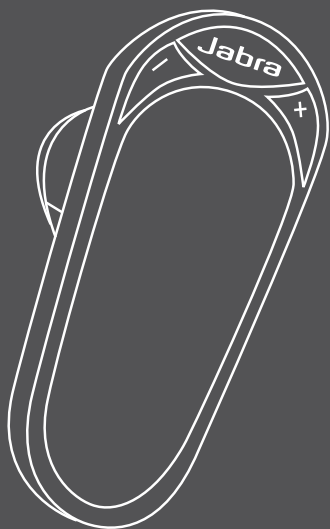


Jabra
BT3010



Jabra

TOLL FREE Customer Contact Details:

Phone Numbers:

Australia:	1-800-083-140 (10:00 – 19:00)
China:	800-858-0789 (08:00 – 19:00)
Hong Kong:	800-968-265 (08:00 – 17:00)
Indonesia:	001-803-852-7664 (08:00 – 17:00)
Japan:	0034-800-400-594 (09:00 – 18:00)
Malaysia:	1800-812-160 (08:00 – 17:00)
New Zealand:	0800-447-982 (12:00 – 21:00)
Singapore:	800-860-0019 (08:00 – 17:00)
Taiwan:	0080-186-3013 (08:00 – 19:00)
India:	000-800-852-1185 (05:30 – 14:30)
Philippines:	1800 765 8068 (08:00 – 17:00)

日本語

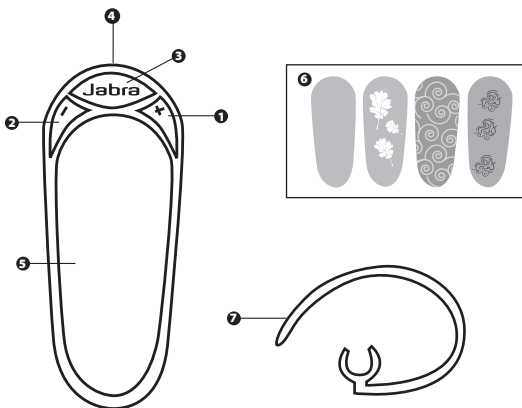
1. はじめに	2
2. Jabra BT3010 について.....	2
3. ヘッドセットの機能	2
4. 準備.....	3
5. ヘッドセットを充電する.....	4
6. ヘッドセットのオンとオフを切り替える.....	4
7. 携帯電話とペアリングする	5
8. お好みに応じて装着する.....	6
9. 操作方法	7
10. 表示灯の意味	8
11. トラブルシューティングとよくある質問.....	8
12. ご不明な点について	9
13. ヘッドセットのお手入れ.....	9
14. 聴覚の保護.....	9
15. 保証.....	11
16. 認定規格および安全認可.....	12
17. 用語集.....	13

1. はじめに

Jabra BT3010 Bluetooth® ヘッドセットをご購入いただき、ありがとうございます。この製品をお役立ていただければ幸いです。この取扱説明書では、ヘッドセットの準備方法と活用方法について説明します。

2. Jabra BT3010 について

- | | |
|-------------|----------------|
| ① ボリュームアップ | ④ 充電用ソケット |
| ② ボリュームダウン | ⑤ 透明カバー |
| ③ 表示灯 (LED) | ⑥ デザインシート |
| 応答/終了ボタン | ⑦ オプションのイヤーフック |
| オフ/オン ボタン | |



3. ヘッドセットの機能

Jabra BT3010 には、以下の機能があります。

- ・ 同梱のデザインシートや www.jabra.com を使用して、ヘッドセットをカスタマイズする
- ・ 着信の応答
- ・ 通話の終了
- ・ 音量の調整

- ・着信の拒否*
- ・音声ダイヤル*
- ・最後にかけた番号へのリダイヤル*
- ・キャッチホン機能*
- ・通話の保留*

* 携帯電話によります

仕様

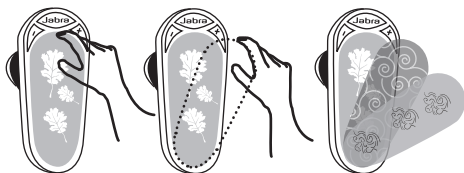
- ・ 最長 8 時間の通話時間および最長 300 時間の待ち受け時間
- ・ AC 電源、USB ケーブル、車載充電器から充電可能なバッテリー (USB ケーブルおよび車載充電器は別売)
- ・ 重量 11 グラム
- ・ 10 メートル (約 33 フィート) までの範囲で動作
- ・ ヘッドセットおよびハンズフリー Bluetooth プロファイル (用語集を参照)
- ・ Bluetooth バージョン 2.0、EDR + eSCO

カスタマイズ

新しいデザインを以下の方法でお楽しみください。(図 2 を参照)

- ・ 透明カバーを上部からゆっくりと取り外す (イラストを参照)
- ・ 今までのデザインを取り外し、新しいデザイン シートを挿入して、透明カバーを取り付ける

図 2



4. 準備

ヘッドセットを使用する前に、以下の 3 つの手順を行ってください。

- ・ ヘッドセットを充電する
- ・ 携帯電話の Bluetooth を有効にする (携帯電話の取扱説明書を参照)
- ・ ヘッドセットを携帯電話とペアリングする

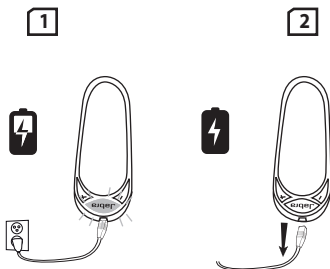
Jabra BT3010 の操作は簡単です。ボタンを押す時間の長さにより、ヘッドセットの [応答/終了] ボタンはさまざまな機能を実行します。

操作:	ボタンを押す時間の長さ
軽く押す	短く押す
押す	約 1 秒間
押し続ける	約 5 秒間

5. ヘッドセットを充電する

ヘッドセットは、使用前に 2 時間のフル充電を行ってください。AC アダプターを使用して電源ソケットから充電します。表示灯 (LED) が赤色に点灯しているとき、ヘッドセットは充電中です。表示灯の点灯が消えると、ヘッドセットはフル充電されています。(図 3 を参照)

図 3



同梱の充電器のみを使用してください。他の機器の充電器は使用しないでください。ヘッドセットを損傷することがあります。

注意: ヘッドセットを長期間充電しないでおくと、バッテリーの寿命が大幅に低下します。このため、最低でも月に一度は充電することを推奨します。

6. ヘッドセットのオンとオフを切り替える

- 表示灯 (LED) が点滅するまで、[応答/終了] ボタンを押し、ヘッドセットをオンにしてください。
- 表示灯 (LED) が点滅するまで [応答/終了] ボタンを押し続け、ヘッドセットをオフにしてください。

バッテリー電源を節約するため、LED 表示灯は 1 分後に消えます。[応答/終了] ボタンを軽く押すか通話を行うと、ヘッドセットはオンのまま表示灯が

再度点滅します。ヘッドセットがオンかどうかを確認するには、[応答/終了] ボタンを軽く1回押してください。ヘッドセットがオンの場合、LED表示灯が点滅します。

7. 携帯電話とペアリングする

「ペアリング」処理を行い、ヘッドセットを携帯電話に接続します。いくつかの簡単な手順により、短時間で携帯電話をヘッドセットとペアリングできます。(図4を参照)

1. ヘッドセットをペアリングモードにする

- 初めて Jabra BT3010 をオンにすると、ヘッドセットは自動的にペアリングモードで起動します。これで、携帯電話により検出可能になります。ヘッドセットがペアリングモードの場合、LEDは点灯したままです。

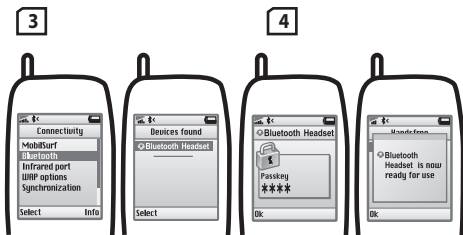
2. Bluetooth 携帯電話を設定して Jabra BT3010 を「検出」する

- 携帯電話の取扱説明書に従ってください。最初に、携帯電話の Bluetooth 機能がオンになっていることを確認します。次に、ヘッドセットを検出するように携帯電話を設定します。通常は、携帯電話の [設定]、[接続]、または [Bluetooth] メニューから、Bluetooth 対応機器を「検出」または「追加」するオプションを選択します。

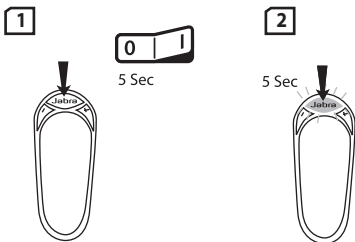
3. 携帯電話が Jabra BT3010 を検出する

- 携帯電話が「Bluetooth ヘッドセット」という名前でヘッドセットを検出します。携帯電話にヘッドセットとペアリングするかどうかを確認するメッセージが表示されます。携帯電話で [はい] や [OK] などのボタンを押してペアリングを受け入れ、**パスキーまたは PIN = 0000 (ゼロが4つ)** を使用して確認します。ペアリングが完了すると、携帯電話に完了メッセージが表示されます。

図 4



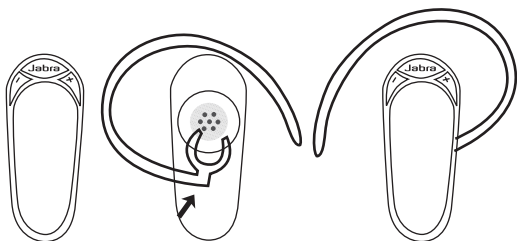
ペアリングに失敗した場合は、Jabra BT3010 を**手動でペアリングモード**に設定します。ヘッドセットをオフの状態にしてください。LEDが点灯するまで、約**5秒間 [応答/終了] ボタン**を押し続けます。表示灯が点灯するまでLEDは点滅しますので、**表示灯が点灯するまで押し続けます。**



8. お好みに応じて装着する

Jabra BT3010 はイヤーフックなしで装着できますので、そのまま右耳か左耳に挿入します。イヤーフックを使用する場合は、イラストのように装着します。(図 5を参照)

図 5



最適な性能を得るため、Jabra BT3010 と携帯電話は体の同じ側か相互に見える位置に装着してください。通常、ヘッドセットと携帯電話の間に障害物がない場合に、より優れた性能が発揮されます。(図 6を参照)

図 6



9. 操作方法

着信の応答

- ・着信に応答するには、ヘッドセットの [応答/終了] ボタンを軽く押します。

通話の終了

- ・通話を終了するには、ヘッドセットの [応答/終了] ボタンを軽く押します。

電話をかける

- ・携帯電話から電話をかけると、通話は自動的にヘッドセットに転送されます (携帯電話の設定によります)。携帯電話が機能をサポートしていない場合、Jabra BT3010 の [応答/終了] ボタンを軽く押して、ヘッドセットで通話を受信します。

着信の拒否*

- ・携帯電話が鳴っているときに着信通話を拒否するには、ヘッドセットの [応答/終了] ボタンを押します。携帯電話の設定により、発信側は、留守番電話に転送されるか話中信号が聞こえるかのいずれかの状態になります。

音声ダイヤルを有効にする*

- ・ [応答/終了] ボタンを押します。最良の結果を得るには、ヘッドセットを通じて音声ダイヤル タグを記録します (携帯電話でこの機能がサポートされている場合のみ)。この機能の使用方法については、携帯電話の取扱説明書を参照してください。

最後にかけた番号へのリダイヤル*

- ・ヘッドセットの [応答/終了] ボタンを軽く2回押します。

音質と音量の調整

- ・音量を調整するには、ボリューム アップまたはボリューム ダウン (+ または -) ボタンを押します。

ミュート/ミュートの解除

- ・通話をミュートするには、ボリューム アップとボリューム ダウン (+ と -) ボタンを同時に押します (通話相手にはこちらの声は聞こえません)。ミュートを解除するには、ボリューム アップまたはボリューム ダウンのいずれかのボタンを押します。

キャッチホン機能と通話の保留*

この機能により、通話中でその通話を保留にし、着信に応答できます。

- ・ [応答/終了] ボタンを 1 回押すと、通話途中でその通話を保留にし、別の着信に応答できます。
- ・ 2つの通話を切り替えるには、ヘッドセットの [応答/終了] ボタンを押します。
- ・ 通話を終了するには、ヘッドセットの [応答/終了] ボタンを軽く押します。

* 「*」記号付きの機能は、携帯電話でサポートされている機能によります。詳細については、携帯電話の取扱説明書を参照してください。

10. 表示灯の意味

表示灯の状態	ヘッドセットの状態
点灯:	ペアリングモード中 - ペアリングの項目を参照
ゆっくりと 1 回ずつ点滅:	携帯電話に接続され、スタンバイモード中*
ゆっくりと 2 回ずつ点滅:	携帯電話に接続されておらず、スタンバイモード中*
すばやく 1 回ずつ点滅:	通話中
すばやく 2 回ずつ点滅:	通話の着信/発信
3 回ずつ点滅:	バッテリーの残量少

* BT3010 は Jabra Discreet Light 機能が搭載されています。これにより、1 分間使用されない場合に表示灯が (LED) オフになります。ヘッドセットはオンのまま [応答/終了] ボタンを押すか通話を行うと、表示灯が再度点滅します。

11. トラブルシューティングとよくある質問

雑音が入る

- ・ 最高の音質を得るために、必ずヘッドセットと携帯電話を体の同じ側に装着してください。

ヘッドセットから音が聞こえない

- ・ ヘッドセットの音量を上げます。
- ・ ヘッドセットと携帯電話のペアリングができているかを確認します。
- ・ 携帯電話がヘッドセットに接続されていることを確認してください。携帯電話の Bluetooth メニューから、または [応答/終了] ボタンを軽く押ししても接続できない場合は、ペアリングの手順を行ってください (この取扱説明書のペアリングの項目を参照)。
- ・ ヘッドセットがオンの状態で [応答/終了] ボタンを軽く押し、ヘッドセットの点滅を確認することにより、ヘッドセットが携帯電話に接続されているかどうかを確認できます。ゆっくりと 1 回ずつの点滅する場合、ヘッドセットは携帯電話に接続されています。ゆっくりと 2 回ずつ点滅する場合、ヘッドセットは接続されていません。

接続がうまくいかない

- ・ヘッドセットとのペアリング接続が携帯電話側で削除されているかもしれません。ペアリングの手順を行ってください (この取扱説明書のペアリングの項目を参照)。
- ・ヘッドセットがオンの状態で [応答/終了] ボタンを軽く押し、ヘッドセットの点滅を確認することにより、ヘッドセットが携帯電話に接続されているかどうかを確認できます。ゆっくりと 1 回ずつの点滅する場合、ヘッドセットは携帯電話に接続されています。ゆっくりと 2 回ずつ点滅する場合、ヘッドセットは接続されていません。

Jabra BT3010 は他の Bluetooth 対応機器にも使用できますか？

- ・Jabra BT3010 は Bluetooth 携帯電話に使用できます。Bluetooth バージョン 1.1、1.2、2.0 に準拠し、ヘッドセットまたは Bluetooth ハンズフリー Bluetooth プロファイルをサポートする Bluetooth 対応機器にも使用できます。

着信拒否、キャッチホン機能、リダイヤル、または音声ダイヤルが使用できない

- ・これらの機能は、携帯電話でサポートされている機能によります。詳細については、携帯電話の取扱説明書を参照してください。

12. ご不明な点について

Jabra のカスタマー オンライン サポート (www.jabra.com)、または、お住まいの国におけるサポートの詳細については、クイック スタート ガイドの表紙を参照してください。

13. ヘッドセットのお手入れ

Jabra BT3010 を保管する際は、必ず電源を切り安全な場所に保管してください。直射日光の当たるなどの極端な高温 (45°C/113°F 以上)、または極端な低温 (-10°C/14°F 以下) になる場所での保管は避けてください。バッテリーの寿命を縮め、製品の性能に悪影響を及ぼす恐れがあります。

高温の環境は、性能を劣化させることもあります。水などの液体がかかった場合は、水気を機器から完全に拭き取ってください。

14. 聴覚の保護

警告

ヘッドセットは、大音量や高い音程の音に対応しています。このような音にさらされることにより、永久的に聴力を失うことがあります。音量は、携帯電話、電波の状態、音量設定、環境などの条件によります。このヘッドセットを使用する前に、安全に関するガイドラインをお読みください。

安全に関するガイドライン

1. この製品を使用する前に、以下の手順を行ってください。
 - ヘッドセットを装着する前に、音量調整を最小にします。
 - ヘッドセットを装着します。
 - 音量調整を快適な音量になるまでゆっくりと調整します。
2. この製品の使用中は、以下のことに注意してください。
 - 音量を可能な限り下げ、音量を上げる必要があるような雑音のある環境でのヘッドセットの使用を避けます。
 - 音量を上げる場合は、音量調整をゆっくりと調整します。
また、
 - 違和感や耳鳴りを感じる場合は、直ちにヘッドセットの使用を中止し、医師に相談してください。

大音量で継続的に使用すると、耳がその音量に慣れてしまい、明らかな違和感を感じずに永久的に聴力を低下させてしまうことがあります。

自動車、オートバイ、船舶、自転車などの運転中にヘッドセットを使用することは危険を伴うことがあり、法令で禁止されていることがあります。お住まいの地域の法令に準じてください。集中力を必要とする作業中のヘッドセットの使用は、十分に注意して行ってください。このような作業中はヘッドセットを取り外すかオフにして集中力を保ち、事故や負傷を防止してください。

3. 子供の手の届かないところに保存してください。

製品や部品が梱包されているビニール袋は、子供のおもちゃではありません。ビニール袋や多数の小さな部品を飲み込むと、窒息する可能性があります。製品は決して分解しないでください。内部のコンポーネントの交換や修理は禁じられています。

認可された販売店またはサービス センターのみ、製品を解体することができます。日常的な装着、破損、故障などのいかなる理由であっても、製品の部品の交換が必要な場合は、担当の販売店までお問い合わせください。

製品に雨などの液体がかからないようにしてください。

製品の破棄は、お住まいの地域の規則に準じてください。

www.gnnetcom.com/weee

4. ACA TS028 – 可燃性気体による発火

可燃性ガスによる発火の危険がある環境では、ヘッドセットを使用しないでください。

15. 保証

サービスと保証に関する情報

(一) 年間限定保証

GN (「GN」)は、本商品の素材および製造技術 (下記に記載の事項に基づく) の欠陥に関し、ご購入日より (一) 年間 (以後、「保証期間」)、保証するものとします。保証期間に GN は、この製品または欠陥の修理または交換 (GN の判断による) を行います (「保証サービス」)。修理または交換が商習慣上不都合のある場合、または迅速に実施できない場合、GN は該当する製品について購入費の払戻しを行うことがあります。この保証条件のもとでの修理または交換は、いかなる保証期間の延長または保証の開始も伴いません。

保証期間中の申し立て

保証サービスを受けるには、カスタマー サポートの詳細について、この製品を購入した GN 販売店に問い合わせるか、www.gnnetcom.com または www.jabra.com を参照してください。この製品を販売店に返却する場合や、販売店またはGNに送付する場合 (www.gnnetcom.com または www.jabra.com の説明に準じる) は、お買い上げ時の梱包材か同等の梱包材を使用してください。GN への送料はお客様のご負担となります。製品が保証されている場合、GN は保証にもとづくサービスの完了後、製品の返却に関わる送料を負担します。保証されていない製品や保証を必要としない製品については、返却に関わる送料はお客様のご負担となります。

保証サービスを受けるには、以下の情報の提示が必要です。(a) 製品、および、(b) 購入証明書。これには、販売者の名称と住所、購入日、および製品タイプが明確に表示されている必要があります。これは、製品が保証期間内であることの証明になります。また、(c) 返送先住所、(d) 日中の電話番号、および (e) 返品理由も明記してください。GN/Jabra における環境への配慮から、製品には調製品を含む、使用済みコンポーネントを含む可能性があることをご了承ください。使用済みコンポーネントはすべて、GN/Jabra の高度な品質基準をクリアし、GN の製品性能および信頼性の仕様に準拠しています。また、交換された部品またはコンポーネントの所有権は GN に帰属します。

保証の制限

この保証は、初回の購入者に対してのみ有効です。製品が他者に販売された場合や貸与された場合、その期限は自動的に終了するものとします。この文書中にGNにより提供される保証は、使用目的の購入のみに適用され、再販売目的の購入には適用されません。「現状のまま」および保証なしで、箱が開けられた状態での購入には保証は適用されません。マイクの風よけ部分、耳あて用クッション、モジュラー プラグ、耳チップ、装飾、バッテリー、その他のアクセサリーなど、日常的な使用または破損における消耗品としてのコンポーネントについては、保証対象外です。向上出荷時のシリアル番号、日付コードラベル、製品ラベルなどが交換された場合、または製品が

ら取り外された場合、本保証は無効です。表面状の損傷、誤用による損傷、不正使用、過失、天災、事故、分解、または改造は、製品のいかなる部分も保証対象外です。不適切な操作、管理、または設置による損傷、または GN や GN による保証作業が認可された GN 販売店以外による修理行為は、保証対象外です。認可されていない修理により、本保証は自動的に失効します。

この保証のもとで提供される修理または交換は、消費者の排他的救済を目的とします。GN は偶発的または間接的な損害について、明示的または黙示的にかかわらず、この製品の保証に対する不履行について責任を負いません。法令で禁止されている場合を除き、この保証は排他的で、実用目的での商品適格性および適用の保証を含む、またはそれに限らず、その他のすべての明示的または黙示的な保証の代わりとなるものです。

注意:この保証は、一定の法的権利をお客様に付与するものです。お客様は、地域によりさまざまな他の権利を有することがあります。一部の法令では、偶発的や間接的な損害、または黙示的な保証について、その除外または制限が認められておらず、前述の除外は適用されないことがあります。本保証では、該当する国または地域の法律のもとでの法的な (法定の) 権利には影響を及ぼしません。

16. 認定規格および安全認可

中国

中国における無線規制の条項に従います。

大韓民国

情報通信部電波研究所所長による情報通信機器認証規制の条項の下、認証されています。

台湾

交通部電信総局により認可されています。

シンガポール

シンガポール情報通信開発庁 (IDA) により認可されています。

FCC

本製品はFCC規則パート15に準拠しています。操作の際は下記の2つの条件に従ってください。(1)本装置は、有害な電波障害を発生してはいけません。(2)本装置は、望ましくない動作を発生させる恐れのある電波障害を含め、受信されるいかなる電波障害も受け入れなければいけません。

CE

本製品は無線機器および電気通信端末機器 (R&TTE) 指令 (99/5/EC) の規定に従ってCE マークを取得しています。

日本

TELEC (電波法38条の24第2項の規定に基づく認証) 取得済みです。



004NYDA0098

Bluetooth

Bluetooth® の商標とロゴは Bluetooth SIG, Inc. が所有しており、GN では、いかなる場合もこの商標をライセンスのもとで使用しています。その他の商標および商号は、それぞれの所有者に属します。

17. 用語集

Bluetooth は、ワイヤーやコードなしで短距離間(約33フィート)で携帯電話やヘッドセットなどの機器を接続する無線技術です。

Bluetooth は、安全に使用できます。機密性にも優れており、接続が確立されると、誰かが会話を盗聴することも、他の Bluetooth 機器により通信が干渉されることもありません。詳細は www.bluetooth.com を参照してください。

Bluetooth プロファイル は、Bluetooth 対応機器が他の機器と通信するためのさまざまな方法です。Bluetooth 対応携帯電話では、ヘッドセットプロファイルとハンズフリー プロファイルのいずれかまたは両方がサポートされます。携帯電話メーカーが特定のプロファイルをサポートするためには、必須の機能を携帯電話のソフトウェア内に搭載する必要があります。

ペアリング は、2 台の Bluetooth 対応機器間で固有成暗号化されたリンクを確立し、相互に通信させることができる機能です。Bluetooth 対応機器は、ペアリングされていない場合には動作しません。

パスキーまたは PIN は、Bluetooth 対応機器 (携帯電話など) を Jabra BT3010 とペアリングするために Bluetooth 対応機器に入力するコードです。これにより、使用する機器と Jabra BT3010 が相互に認識し、自動的に連携して作動するようになります。

スタンバイモード は、JabraBT3010で通話を待ち受けている状態のことです。携帯電話で通話を「終了」すると、ヘッドセットはスタンバイモードになります。

製品の破棄は、お住まいの地域の法令および規定に準じてください。
www.jabra.com/weee



製品の破棄は、お住まいの地域の法令および規定に準じてください。

www.jabra.com/weee

© 2007 GN A/S. All rights reserved. Jabra® is a registered trademark of GN A/S. All other trademarks included herein are the property of their respective owners. The Bluetooth® word mark and logos are owned by the Bluetooth SIG, Inc. and any use of such marks by GN A/S is under license. (Design and specifications subject to change without notice).



www.jabra.com

Made in China



Type: OTE1
FCC ID: BCE-OTE1
IC: 2386C-OTE1

Jabra