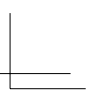
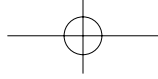
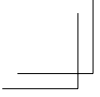


SoftBank



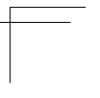
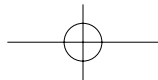
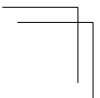
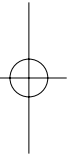
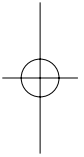
ソフトバンクモバイル株式会社  
お 客 様 セ ン タ ー

総合案内 ソフトバンクモバイル携帯から 157(無料)  
一般電話からおかけの場合 0088-21-2000(無料)



モノラルBluetooth ヘッドセット  
(Jabra BT 135)

取扱説明書





## 目次

1. ありがとうございます.....	1
2. Jabra BT135 について.....	1
3. ヘッドセットの新機能.....	2
4. はじめに.....	2
5. ヘッドセットの充電.....	2
6. ヘッドセットをオン・オフにする.....	3
7. ご使用の電話とのペアリング.....	3
8. ヘッドセットを装着して使用する.....	3
9. 使用方法.....	3
10. 02.....	5
11. トラブルシューティングと Q&A 集.....	5
12. さらに詳しい説明が必要な場合.....	5
13. Jabra BT135の保管.....	6
14. 保証.....	6
15. 認定規格および安全認可.....	7
16. 用語集.....	8

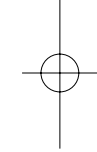
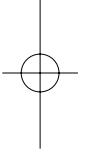


图1

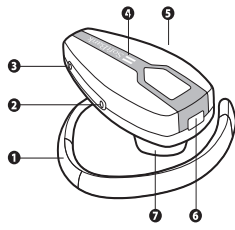


图2

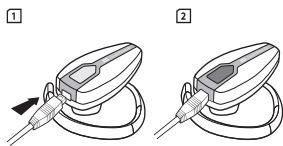


图3

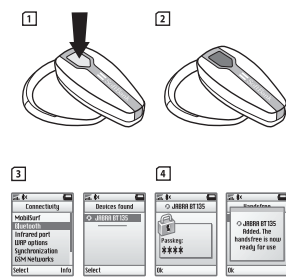


图4

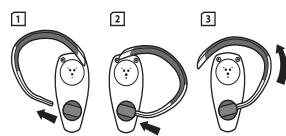


图5

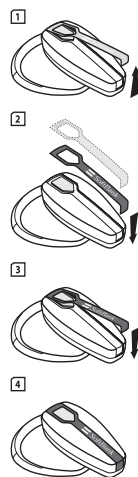
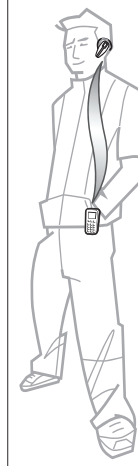


图6



## 1. ありがとうございます

Jabra BT135 Bluetooth® ヘッドセットをお買い上げいただきありがとうございます。当製品がお役に立てば幸いです。

この取扱説明書をお読みになることで、お客様のヘッドセットを最大限にご利用いただけます。

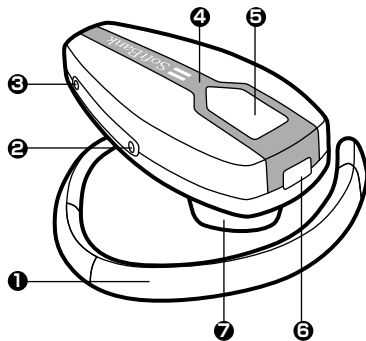
電話ではなく運転を最優先させることを忘れないください!

運転中に携帯電話を使用すると、注意が散漫になり事故の危険性が増大します。運転状況（悪天候、交通渋滞、子供を乗せている場合、難しい合流点や操作など）によって必要な場合は、道路脇に車を寄せて停車してから携帯電話を使用してください。また、会話は手短に済ませ、メモを取ったり書類を読んだりしないでください。

常に、安全運転を心がけ、現地の法律を遵守するようにしてください。

## 2. Jabra BT135 について

- |             |               |
|-------------|---------------|
| ① 調節可能な耳フック | ⑤ 表示灯 (LED) ↓ |
| ② ボリューム・アップ | 応答/終了ボタン      |
| ③ ボリューム・ダウン | ⑥ 充電用ソケット     |
| ④ スナップ式カバー  | ⑦ レシーバ        |



## 3. ヘッドセットの新機能

Jabra BT135 には、次のさまざまな機能があります（ご使用の電話の種類により、サポートされている機能は異なります）。

- 通話応答
- 通話終了
- 着信拒否\*
- 音声ダイヤル\*
- 最後にかけた番号への再ダイヤル\*
- キャッチホン機能\*
- 保留機能\*
- ミュート

\* 対応機種のみ

仕様

- 連続通話時間最大 8 時間 / 待ち受け時間最大 170 時間
- 充電可能バッテリー。AC 電源から、USB ケーブル経由の PC から、または車載充電器からの充電オプション付き(PC用USBケーブル、車載充電器は別売)。
- 重量 14g
- 動作範囲は 10 メートルまで。
- ヘッドセットおよびハンズフリー Bluetooth プロファイル。
- Bluetooth 仕様 2.0 (用語集 37 ページを参照)

## 4. はじめに

Jabra BT135 の操作は簡単です。ヘッドセットにある応答/終了ボタンは、押す長さによってさまざまな機能を実行できます。

取扱説明:	押す長さ
軽くたたく	短く押す
押す	約 1 秒
押したままにする	約 5 秒間

## 5. ヘッドセットの充電

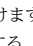
ご使用前に Jabra BT135 ヘッドセットが 2 時間フルに充電されていることを確認してください。電源ソケットから充電する場合は AC アダプターを使用します。図 2 にあるように、ヘッドセットを接続します。表示灯 (LED) が濃い青で点灯したら、ヘッドセットは充電中です。表示灯 (LED) が消えたら、充電が完了です。(図 2 のステップ 1 ~2 に従ってください)。

## 6. ヘッドセットをオン・オフにする

- ヘッドセットをオンにするには、応答/終了ボタンを押します。
- ヘッドセットをオフにするには、応答/終了ボタンをしばらく押し続けます。

## 7. ご使用の電話とのペアリング

Jabra BT135 をご使用になる前に、お手元の携帯電話とペアリングする必要があります。(図 3 のステップ 1～4 に従ってください)。

1. ヘッドセットをペアリング・モードにする
  - ヘッドセットがオフになっていることを確認します。
  - 濃い青のライトが点灯するまで応答/終了ボタン  を押し続けます。
2. Bluetooth 電話が Jabra BT135 を探索するように設定する  
ご使用の携帯電話の取扱説明書にあるガイドに従ってください。通常は、ご使用の電話の「セットアップ」、「接続」または「Bluetooth」メニューに移動し、Bluetooth 対応機器を「探索」または「追加」するオプションを選択します。\*(図 x で示している標準的な携帯電話の例を参照してください)
3. 携帯電話による Jabra BT135 の探索  
ペアリングするかどうかを尋ねる質問が表示されます。携帯電話で「はい」または「OK」を押して受け入れ、キーまたは PIN = 0000 (ゼロを 4 つ) を押して確認します。ペアリングが完了すると、携帯電話に確認のメッセージが表示されます。ペアリングがうまくいかなかった場合は、ステップ 1～3 を繰り返します。

## 8. ヘッドセットを装着して使用する

これで Jabra BT135 を右耳に装着する準備ができました。左耳に装着したい場合は、耳フックをそっと持ち上げ、180 度回転させ、再び装着します。(図 4 参照)。耳フックは、耳によくフィットさせるための調節が可能です。耳フック後方の端部を締めつけるとよりしっかりとフィットします。

Jabra BT135 はスナップ式カバーを取り替えてパーソナライズできます。カバーを取り替えるには、ヘッドセットの正面でカバーをそっと持ち上げてください。新しいカバーを挿入するには、充電用ソケットの上に新しいカバーを装着します。(図 5 参照)。

最適な性能を実現するため、Jabra BT135 と携帯電話は、体の同じ側または視程範囲内に装着してください。一般的には、ヘッドセットと携帯電話の間に障害物がないほどよりよい性能を得られます。(図 6 参照)。

## 9. 使用方法

### 使用方法

- 通話に反応するには、ヘッドセットにある応答/終了ボタンを軽く押します。

### 通話の終了

- 現在アクティブな通話を終了するには、応答/終了ボタンを軽く押します。

### 電話をかける

- 携帯電話から電話をかけると、通話は自動的にヘッドセットに転送されます (携帯電話側の設定によります)。ご使用の携帯電話でこの機能がサポートされていない場合、ヘッドセットで通話を受信するには、Jabra BT135 の応答/終了ボタンを軽く押します。

### 着信拒否\*

- 着信を拒否するには、着信音が鳴ったときに応答/終了ボタンを押します。ご使用の携帯電話の設定により、発信者はボイス・メールに転送されるか、通話中の信号が聞こえるかのいずれかです。

### 音声ダイヤルを有効にする\*

- 応答/終了ボタンを軽く押します。最良の結果を得るには、可能であればヘッドセットを通じて音声ダイヤル・タグを記録しておきます。この機能の使用に関して詳しくは、ご使用の携帯電話のユーザー・マニュアルを参照してください。

### 最後にかけた番号への再ダイヤル\*

- 応答/終了ボタンを押します。

### 音質および音量の調整

- 音量を調整するには、ボリューム・アップまたはボリューム・ダウン (+ または -) を押します。

### キャッチホンおよび通話の保留\*

この機能により、通話途中でその通話を保留にして、着信通話に反応できます。

- 現在アクティブな通話を保留にしてキャッチホンに反応するには、応答/終了ボタンを 1 回押します。
- 保留中の通話と途中で着信した通話との切り替えは、応答/終了ボタンを押します。
- 現在の通話を終了するには、応答/終了ボタンを軽く押します。

\* 対応機種のみ

## 10. 各ライトの意味

ライトの色	ヘッドセットに関して示している内容
青いライトの点滅	1 秒おきの点滅:通話がアクティブ
青いライトの点滅	3 秒おきの点滅:スタンバイ・モード
青いライトの点滅	バッテリー・レベルが低くなっています。
青いライトの点灯	充電中です。
青いライトの点灯	ペアリング・モード — セクション 7 を参照してください。

## 11. トラブルシューティングと Q&A 集

カラカラという音がする  
最高の音質を得るには、体の同じ側にヘッドセットを携帯電話と装着してください。

ヘッドセットから何も聞こえない

- ヘッドセットのボリュームを上げてみてください。
- ヘッドセットと電話のペアリングが正しいか確認してください。
- 電話がヘッドセットに接続されていることを確認します。接続されていない場合は、電話の「Bluetooth」メニューから、あるいは応答/終了ボタンを軽く押すことにより、ペアリング手順を行います (セクション 7 参照)。

携帯電話には示されないが、接続がうまくいかない

携帯電話のヘッドセットのペアリング接続が削除されている可能性があります。セクション 7 のペアリングの指示に従ってください。

Jabra BT135 はその他の Bluetooth 機器にも対応しているか

Jabra BT135 は Bluetooth 携帯電話と正しく機能するように設計されています。Bluetooth バージョン 1.1, 1.2, 2.0 に準拠し、ヘッドセットと (または) ハンズフリープロファイルをサポートする Bluetooth 対応機器にも対応しています。

着信拒否、保留、リダイヤルまたは音声ダイヤル機能が使えない

これらの機能を使用できるかどうかは、ご使用の電話がその機能をサポートしているかどうかによります。詳細については、ご使用の電話のマニュアルでご確認ください。

## 12. さらに詳しい説明が必要な場合

1. ウェブサイト: [www.Jabra.com](http://www.Jabra.com) (最新のサポート情報、オンラインユーザーマニュアル)

## 2. お問い合わせ (月曜～金曜)

通話料金無料 国際フリーダイヤル問い合わせ番号:

オーストラリア:	1-800-083-140	(10:00 - 19:00)
中国:	800-858-0789	(08:00 - 19:00)
香港:	800-968-265	(08:00 - 17:00)
インドネシア:	001-803-852-7664	(08:00 - 17:00)
日本:	0034-800-400-594	(09:00 - 18:00)
マレーシア:	1800-812-160	(08:00 - 17:00)
ニュージーランド:	0800-447-982	(12:00 - 21:00)
シンガポール:	800-860-0019	(08:00 - 17:00)
台湾:	0080-186-3013	(08:00 - 19:00)
インド:	000-800-852-1185	(05:30 - 14:30)
フィリピン:	1800 765 8068	(08:00 - 17:00)

## 13. Jabra BT135 の保管

Jabra BT135 を保管する際は、必ず電源を切り安全な状態で保管して下さい。

直射日光が当たるなどの極端な高温 (45° / 113° F 以上)、または極端な低温 (氷点下 10° / 14° F 以下) になる場所での保管は避けて下さい。バッテリーの寿命を縮め、製品の性能に悪影響を及ぼす恐れがあります。高温それ自体も製品に悪影響を及ぼします。

水または液体により機器が濡れた場合は、水滴をよく拭き取ってください。

## 14. 保証

ソフトバンク (ソフトバンクモバイル株式会社) は本製品の購入日より 1 年間、材質品質および製造上のあらゆる欠陥 に対して本製品を保証いたします。保証条件および保証に関する弊社の責任限度は以下の通りです。

- 保証は、当初購入者にもみ与えられます。
- レシートのコピーまたはその他ご購入を証明するものが必要です。
- 製品のシリアルナンバー、日付コードラベル、製品ラベルがない場合、または 製品 に外的衝撃が加えられたり、不適切な取り付け、改造、認可のない第三者による修理 が行われたりしている場合、保証は無効となります。
- ソフトバンク (ソフトバンクモバイル株式会社) 製品に関する弊社の責任は、弊社独自の判断による本製品の 修理または交換に限定されるものとします。
- ソフトバンク (ソフトバンクモバイル株式会社) 製品に対するすべての黙示保証は、コードやコネクタを含む 全ての製品の購入日より 1 年間に限り有効です。
- マイクの前面窓、イヤクション、装飾、バッテリー、その他の付属品など、製品寿命が限られている消耗部品については、保証対象外となります。
- ソフトバンク (ソフトバンクモバイル株式会社) 製品を使用または誤使用することによって偶発的あるいは 必然的に発生した損害に対してソフトバンク (ソフトバンクモバイル株式会社) は一切責任を負いません。

- この保証は、本製品購入者に特定の権利を与えるものですが、国や地域によって異なる権利が与えられる場合があります。
- 本ユーザーマニュアルに指示されている場合を除いて、保証の有無に関わらず、ユーザーはいかなる場合でも本製品の保守、調整、修理を試みることは一切認められていません。これらの作業を行う場合は、必ず購入先にご依頼ください。
- 製品の発送中に発生した損傷については、ソフトバンク（ソフトバンクモバイル株式会社）は一切責任を負いません。認可のない第三者によってソフトバンク（ソフトバンクモバイル株式会社）製品の修理が行われた場合、保証は一切無効となります。

## 15. 認定規格および安全認可

中国

中国における無線規制の条項に従います。

大韓民国

情報通信部電波研究所長による情報通信機器認証規制の条項の下、認証されています。

台湾

交通部電信総局により認可されています。

シンガポール

シンガポール情報通信開発庁（IDA）により認可されています。

FCC

本製品はFCC規則パート15に準拠しています。操作の際は下記の2つの条件に従ってください。(1) 本装置は、有害な電波障害を発生してはいけません。(2) 本装置は、望ましくない動作を発生させる恐れのある電波障害を含め、受信されるいかなる電波障害も受け入れなければなりません。

CE

本製品は無線機器および電気通信端末機器（R&TTE）指令（99/5/EC）の規定に従ってCEマークを取得しています。

日本

TELEC（電波法38条の24第2項の規定に基づく認証）取得済みです。

Bluetooth

Bluetooth®はBluetooth SIG, INC.の商標であり、JABRAはライセンス契約のもとにこれを使用しています。他の商標、商標名は各権利者に帰属します。

## 16. 用語集

**Bluetooth** は、携帯電話機とヘッドセットのような機器間を10メートル（約30フィート）の近距離内において、ワイヤやコードを使わずに接続するために開発された無線技術です。詳しくは、<http://japanese.bluetooth.com> をご参照下さい。

**Bluetooth** プロファイルは、Bluetooth対応機器が他の機器と通信するためのプロトコルです。Bluetooth対応電話機はほとんどがヘッドセットプロファイルをサポートに対応していますが、ハンズフリープロファイル対応のものや、これら両方をサポートしているものもあります。特定のプロファイルをサポートするには、携帯電話機メーカーによって、携帯電話機のソフトウェアに特定の必須機能を実装する必要があります。

**ペアリング**とは、2台のBluetooth機能搭載機器間において、固有の暗号化されたリンクを確立し、相互の通信を可能にすることを指します。Bluetooth対応機器は、相互にペアリングしなければ機能しません。

**パスキー**または**PIN**とは、携帯電話機をJabra BT135とペアリングするために電話機に入力するシークレットコードです。お手持ちの携帯電話機をヘッドセットとすでにペアリングしている場合、携帯電話機とJabra BT135は相互に認識し、検出、認証のプロセスを再度行わなくても、自動的に通信が行えます。

**待受モード**とは、Jabra BT135が着信待ちの状態です。携帯電話機で通話電話を「切る終了」とすると、ヘッドセットは待受モードに入ります。